

Datum
2004-05-14

Dnr
99/0703

Ärende Anläggningsförrättning avseende omprövning av gemensamhetsanläggningen Tynnered ga:22	Kommun Göteborg	Län Västra Götalands
	Registreringsdatum <input type="checkbox"/> Uppgift om åtgärd för- rättningen avsett har in- förts i fastighetsregistret	
Registerområde Göteborg För lantmäterimyndigheten	

GEMENSAMHETSANLÄGGNINGEN TYNNERED GA:22

Anläggningsbeslut och beslut om andelstal, meddelade 1988-10-05 (arkivakt 1988 F417) omprövas med anledning av övergång till fjärrvärme.

Anläggningsbeslut

Efter den omprövning som nu görs skall följande gälla:

1. Gemensamhetsanläggningen skall bestå av

a) Grönytor (delvis naturmark), lekplatser och planteringar;

Samtliga sådana befintliga anläggningar inom Tynnered s:113, vilka huvudsakligen framgår av ritningen aktbilaga C i arkivakt 1988F417.

b) Gång- och bilvägar samt parkeringsplatser:

Samtliga befintliga sådana anläggningar inom Tynnered s:113, dock med undantag av den genomgående gång- och cykelvägen som utgör gemensamhetsanläggningen Tynnered ga:23.

c) Kall-, spill- och dagvattenledningar med brunnar, dräneringsledningar, stuprör och hängrännor samt kulvert med ledningar för värme, varmvatten och varmvattencirkulation:

Samtliga sådana befintliga anläggningar, vilka huvudsakligen framgår av ritningen aktbilaga D i arkivakt 1988F417. Den del av kulverten som är belägen mellan den nyuppförda fjärrvärmecentralen omedelbart norr om Tynnered 4:19 (se punkt h nedan) och fasadliv av byggnad inom fastigheten Tynnered 7:1 skall dock ej längre tillhöra gemensamhetsanläggningen, eftersom de tidigare ledningarna i denna kulvertdel är ersatta av fjärrvärmeledningar som tillhör Göteborg Energi AB.

Kall-, spill- och dagvattenledningarna avgränsas mot kommunens ledningar i förbindelsepunkten som är belägen i nordöstra hörnet av Tynnered s:113. Det system av dagvattenledningar som avvattnar parkeringsplatsen ansluter dock till kommunal ledning i en särskild förbindelsepunkt vid Grevegårdsvägen. Kall- och spillvattenledningarnas avgränsning mot de deltagande fastigheternas egna ledningar sker i bjälklagens undersidor, vilket bl a innebär att grenrör och avstängningsventiler tillhör gemensamhetsanläggningen. Beträffande dagvattenledningar tillhör samtliga dessa gemensamhetsanläggningen.

Samtliga dräneringsledningar, d.v.s. även inom de deltagande fastigheterna tillhör gemensamhetsanläggningen. Detsamma gäller stuprör och hängrännor, utom de på förråden som tillhör respektive deltagande fastighet.

När det gäller ledningar för värme, varmvatten och varmvattencirkulation sker gemensamhetsanläggningens avgränsning mot de deltagande fastigheternas egna ledningar i bjälklagens undersidor.

d) **Ytterbelysning på stolpar och fasader med tillhörande kanalisation, ledningar, centraler, styranordning och manöverkabel:**

I huvudsaklig överenskommelse med ritningen aktbilaga C i arkivakt 1988F417.

Ytterbelysningen tillhör gemensamhetsanläggningen i sin helhet. Avgränsningen mot elverkets ledningar sker vid elmätare.

e) **Centralantennanläggning:**

Den befintliga centralantennanläggningen med kablar, förstärkare och uttag i respektive deltagande fastighet tillhör gemensamhetsanläggningen i sin helhet. Avgränsning mot televerkets basnät sker före överlämningspunkten. Televerket ansvarar alltså för basnätet och överlämningspunkten. Överlämningspunkten är placerad inom Tynnered 4:18.

f) **Befintliga ventiler och evakueringsfläktar med kanaler samt plastfolie på mark (=fuktskydd) i krypprunder:**

Även ingångarna till krypprunderna tillhör gemensamhetsanläggningen. Elförsörjningen till fläktarna sker via elledningarna för ytterbelysningen.

g) **Befintliga takstegar**

Taken tillhör dock respektive deltagande fastighet.

h) **Befintlig fjärrvärmecentral med förråd:**

Även själva byggnaden (se ritning, aktbilaga C) tillhör gemensamhetsanläggningen.

Avgränsningen mellan vad som i fjärrvärmecentralen tillhör gemensamhetsanläggningen ("kunden") och vad som tillhör Göteborg Energi AB ("leverantören") framgår av ritning, aktbilaga D.

I byggnaden enligt aktbilaga C är även en tryckstegringspump installerad som tillhör gemensamhetsanläggningen.

2. Deltagande fastigheter:

Tomträtterna Tynnered 4:2-48. Dessa utgör en samfällighet för anläggningens utförande och drift.

3. Upplåtelse av utrymme:

För gemensamhetsanläggningen upplåts dels hela marksamfälligheten Tynnered s:113 (enbart tjänande) dock med förbehåll för den servitutsrätt som gäller till förmån för Tynnered ga:23 (se arkivakt 1988F417), dels erforderliga utrymmen i var och en av de deltagande fastigheterna och dels aktuella befintliga anläggningar inom de deltagande fastigheterna och Tynnered s:113.

Upplåtelseerna innebär när det gäller krypgrunderna att ägarna till de deltagande tomträtterna ej själva får dela av eller på annat sätt disponera dessa utrymmen. Givetvis äger dock varje tomt-rättshavare tillträde till sin krypgrund för tillsyn eller reparation av bottenbjälklag eller husgrund.

4. Överföring av fastighetstillbehör:

Samtliga anläggningar som enligt ovan skall ingå i gemensamhetsanläggningen överförs från respektive tomträtt (tomträtterna Tynnered 4:2-48) till samtliga deltagande tomträtter.

Äganderätten till anläggningarna kommer därmed i fortsättningen att vara samfällid för de deltagande tomträtterna.

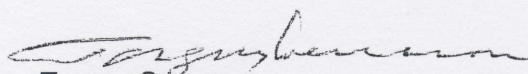
5. Tid för utförande:

Gemensamhetsanläggningen är i sin helhet redan utförd.

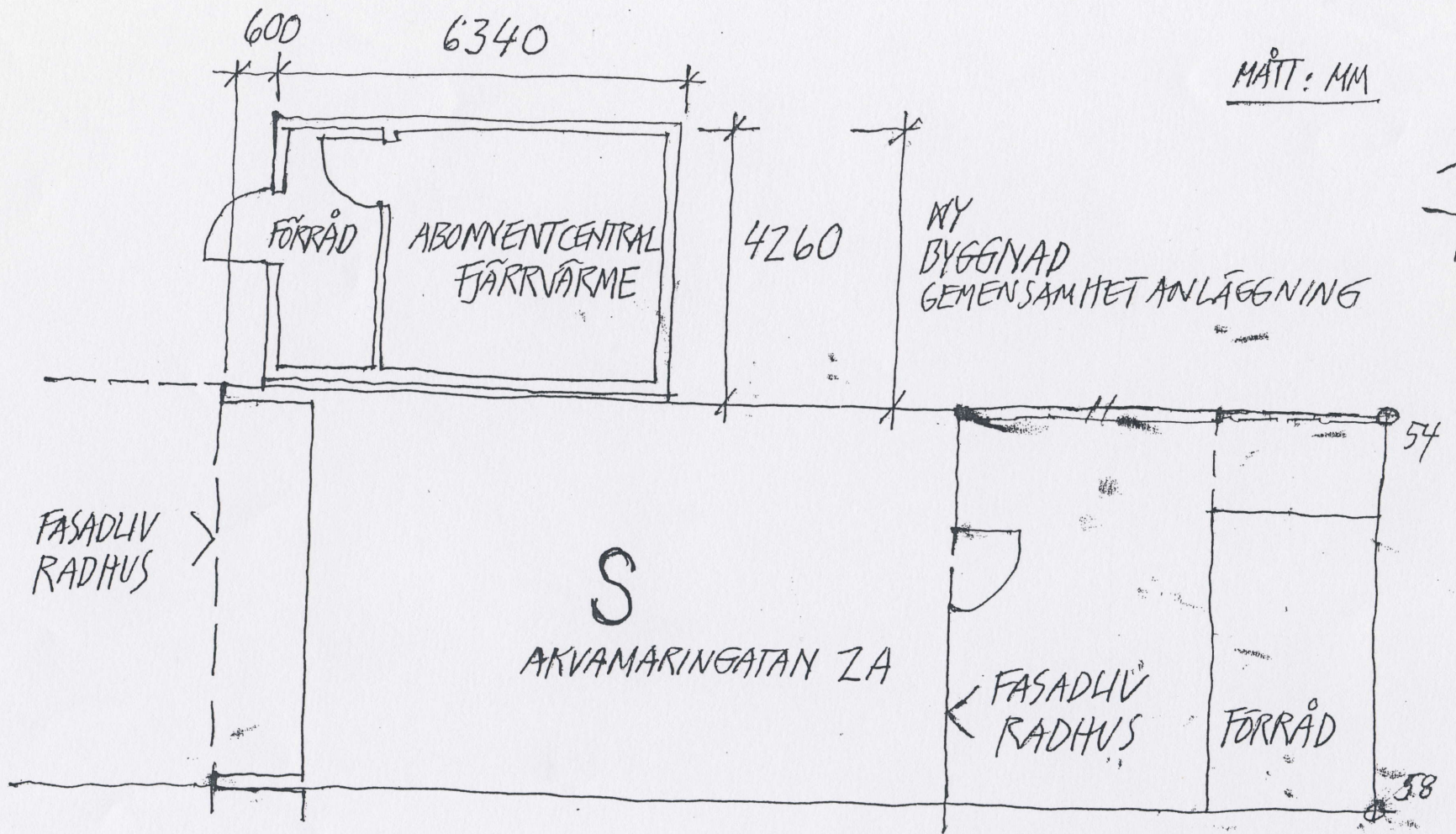
Beslut om andelstal

Kostnaderna för gemensamhetsanläggningens utförande och drift skall fördelas mellan de deltagande tomträtterna efter lika andelstal (1/47 var).

I tjänsten



Torgny Svensson
Förrättningslantmätare



APRIL 1999
 UPPMÄTNING AV
 HARALD STERNER
 ARK SAR

4 RV VISTHUSBODEN TYNNERED
 VISTHUSBODENS
 SAMFÄLLIGHETS FÖRENING
 REDOVISNING AV NY
 GEMENSAMHETSANLÄGGNING
 PLAN, SKALA 1:100

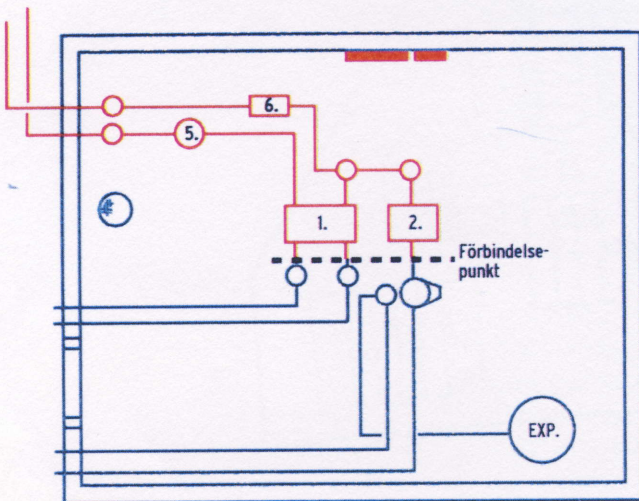
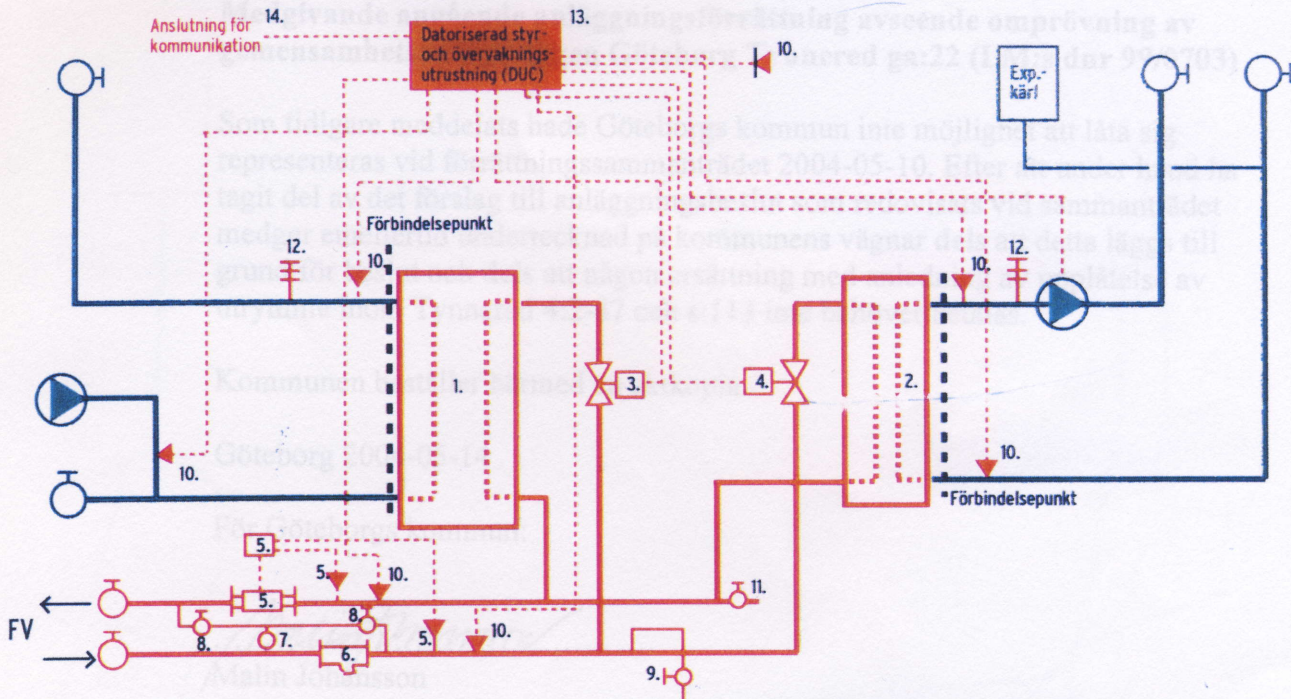
Arkbi-laga
 G

PRINCIPLÖSNING

som visar ägandeförhållandet i fjärrvärmecentralen,
ritningsnummer FV 21

Röd färg markerar anläggningsdelar som ägs och underhålls av leverantören.

Blå färg markerar anläggningsdelar som ägs och underhålls av kunden.



Material som ägs av leverantören

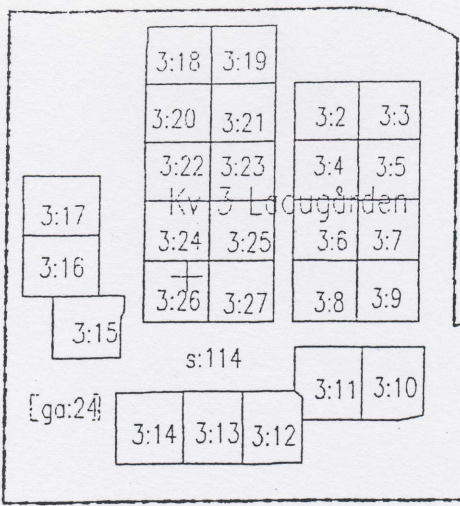
- 1 Varmvattenväxlare
- 2 Värmeväxlare för radiator/ventilation
- 3 Primär reglerventil för tappvarmvatten bestående av ventil och ställdon
- 4 Primär reglerventil för radiator/ventilations-system bestående av ventil och ställdon
- 5 Värmemängdsmätare bestående av integreringsverk, vattenmätare och 2 st temperaturgivare
- 6 Smutsfilter
- 7 Manometer för avläsning av primärt tryck
- 8 Ventil för manometer
- 9 Ventil för avluftning
- 10 Temperaturgivare
- 11 Ventil för avtappning
- 12 Termometer
- 13 Datoriserad styr- och övervakningsutrustning
- 14 Anslutning för kommunikation

Skumrister

55:1

5:2

Aktbilaga F



[ga:24]

Kv 6 Självbindarf

6:3

3:9

61:1

1:2

1:3

1:17

1:18

61:19

61:7

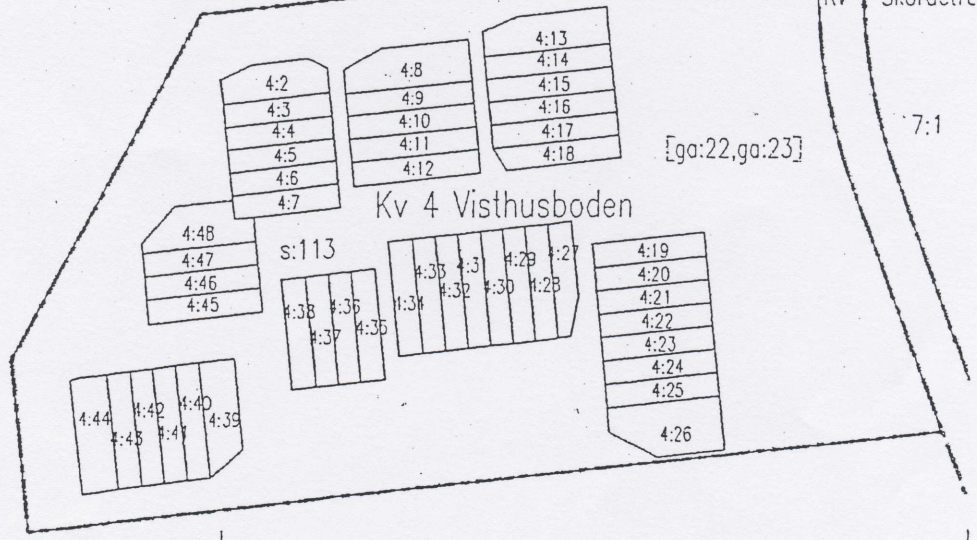
TYNNERED

761:687

[ga:22]

Kv Skördeträ

7:1



[ga:22,ga:23]

Kv 4 Visthusboden

s:113

4:44, 4:42, 4:40, 4:39, 4:45, 4:41

4:38, 4:36, 4:37, 4:35

4:33, 4:31, 4:29, 4:27

4:19, 4:20, 4:21, 4:22, 4:23, 4:24, 4:25

4:26

+

+

61:47, 61:48

61:46, 61:45

61:45, 61:46